



HZC POWER

BEDIENUNGSANLEITUNG

BZR360



Inhalt

Symbole	4
Maschinenbeschreibung	5
Technische Spezifikationen	6
Sicherheitshinweise und Informationen	7
Lieferumfang	9
Montage	10
Hydrauliköl wechseln	16
Transport des Schreitbaggers	21
Schaltplan	22
Teilezeichnung	23
Teileliste	24
Wartung des Schreitbaggers	27
Lagerung	29
Fehlerbehebung	20
Zertifikat	32

Einleitung

Herzlichen Glückwunsch zum Kauf Ihres neuen **Schreitbaggers BZR360** und vielen Dank, dass Sie sich für ein Produkt von HZC Power entschieden haben!

Sie haben ein hochwertiges und leistungsstarkes Produkt aus unserem breiten Sortiment an Maschinen und Zubehör der HZC Power GmbH erworben. Der Schreitbagger BZR360 zeichnet sich durch seine robuste Bauweise, Vielseitigkeit und Effizienz aus – der ideale Begleiter für anspruchsvolle Arbeiten in schwierigem Gelände.

Bitte lesen Sie die Bedienungsanleitung sorgfältig durch. Die korrekte Anwendung, regelmäßige Wartung und Pflege des Geräts gewährleisten, dass der Schreitbagger Ihnen über viele Jahre hinweg zuverlässig zur Seite steht.



Lesen Sie bitte das gesamte Benutzerhandbuch sorgfältig durch, bevor Sie das Gerät verwenden. Achten Sie besonders auf die Hinweise und Warnungen.

Umwelt

Recyceln Sie unerwünschte Materialien, anstatt sie als Abfall zu entsorgen. Sortieren Sie alle Teile wie Werkzeuge, Schläuche und Verpackungen und bringen Sie diese zu einem lokalen Recyclingzentrum. So stellen Sie sicher, dass sie umweltfreundlich und sicher entsorgt werden.

Symbole

Das Typenschild an Ihrer Maschine kann Symbole anzeigen. Diese sind wichtige Informationen über das Produkt oder Anweisungen zur Verwendung.



Achtung, besonders wichtige Information!



Lesen Sie diese Anweisungen sorgfältig durch.



Tragen Sie Augenschutz. Tragen Sie Gehörschutz.



Tragen Sie Schutzhandschuhe.



Tragen Sie Sicherheitsschuhe.



Entfernen oder manipulieren Sie nicht die Schutz- und Sicherheitsvorrichtungen.



Rauchen, Funken oder Flammen sind verboten.



Berühren Sie keine Teile, die durch den Betrieb erhitzt wurden. Es können schwere Verbrennungen entstehen.



Halten Sie Ihre Hände von allen rotierenden Teilen fern.



Starten oder betreiben Sie den Motor niemals in einem geschlossenen Raum.

Maschinenbeschreibung

Der **Schreitbagger BZR360** von HZC Power ist ein vielseitiger und leistungsstarker 2-Rad-Minibagger, der speziell für Arbeiten in schwierigem Gelände und auf schwer zugänglichen Baustellen entwickelt wurde. Mit seinem kraftvollen **15-PS-Benzinmotor** und einer beeindruckenden **Grabtiefe von 2100 mm** ist der BZR360 die ideale Lösung für anspruchsvolle Grab- und Erdarbeiten. Dank des 360-Grad-Rotationsbereichs und der kompakten Bauweise bleibt der Schreitbagger flexibel und effizient in jedem Einsatzgebiet.

Verwendungszwecke:

- **Schwieriges Gelände:** Perfekt für Arbeiten auf matschigen, sumpfigen oder unebenen Flächen.
- **Graben von schmalen Gräben:** Ideal für präzise Grabungen, etwa für Kabelverlegung oder Entwässerungskanäle.
- **Abtragen von Grasnarben:** Effizient für Arbeiten in schwer zugänglichen Bereichen wie engen Baustellen oder bergigem Gelände.
- **Vielseitige Projekte:** Geeignet für Erdarbeiten in abgelegenen oder komplexen Umgebungen, in denen herkömmliche Maschinen an ihre Grenzen stoßen.

Hauptmerkmale:

- **Kraftvoller Benzinmotor:** Der zuverlässige 15-PS-Benzinmotor sorgt für ausreichend Grab- und Hubleistung, um jedes Projekt effizient zu bewältigen.
- **360-Grad-Rotationsbereich:** Der Sitz und Baggerarm können vollständig um 360° gedreht werden, was maximale Flexibilität beim Arbeiten bietet.
- **Kompakte Bauweise:** Mit Maßen von 2250 x 1000 x 860 mm passt der BZR360 auch auf kleine Baustellen und ermöglicht Arbeiten in engen Bereichen.
- **Hydraulisches System:** Eine leistungsstarke Zahnradpumpe liefert einen Hydraulikfluss von 30 Litern pro Minute bei einem Arbeitsdruck von 160 Bar.
- **Große Grabtiefe:** Mit einer Grabtiefe von 2100 mm, einer Überladehöhe von 2140 mm und einer Reichweite am Boden von 2670 mm ist der BZR360 besonders leistungsstark und vielseitig einsetzbar.
- **Robuste Bauweise:** Das Gewicht von 590 kg sorgt für Stabilität und Langlebigkeit, selbst unter anspruchsvollen Bedingungen.
- **Flexibler Anschluss von Zubehör:** Ein zusätzliches Steuergerät am Baggerarm ermöglicht die Nutzung von hydraulischen Anbaugeräten.

Technische Spezifikationen

Modell	BZR360
Motor	15 HP, Benzin
Benzintank-Kapazität	6,5 Liter
Elektrostarter	12 Volt
Öltank-Kapazität	19 Liter (HLP46)
Hydraulikpumpe	Zahnradpumpe
Arbeitsdruck	160 Bar
Maximaler Druck	210 Bar
Hydraulikfluss	30 Liter pro Minute
Grabtiefe	2100 mm
Überladehöhe	2140 mm
Reichweite am Boden	2670 mm
Löffel Ausbrechkraft	1300 kg
Reißkraft Stiel	600 kg
Maße (L x B x H)	2250 x 1000 x 860 mm
Produkt-/Versandgewicht	586 kg
Rotationsbereich	360 Grad
Lieferumfang	375 mm Baggerlöffel (BBS375)

Sicherheitshinweise und Informationen

Sicherheitsregeln prüfen

Bevor Sie den Schreitbagger in Betrieb nehmen, lesen Sie die „Sicherheitsregeln für den Betrieb“ sorgfältig durch. Die Nichtbeachtung dieser Regeln kann zu schweren Verletzungen des Bedieners oder Umstehender führen. Der Eigentümer der Maschine muss alle Bediener in die sichere Handhabung des Schreitbaggers einweisen. Informieren Sie sich vor dem Graben über die Lage von Versorgungsleitungen und rufen Sie gegebenenfalls den örtlichen One-Call-Service an.

Grabbetrieb aktivieren

Stellen Sie sicher, dass sich der Schreitbagger im Grabbetrieb befindet, bevor Sie mit den Arbeiten beginnen.

Belüftung sicherstellen

Betreiben Sie den Motor nur in gut belüfteten Bereichen. Kohlenmonoxid ist geruchlos und farblos – das Einatmen der Abgase kann zu Kohlenmonoxidvergiftungen führen. Lassen Sie die Maschine niemals unbeaufsichtigt mit laufendem Motor.

Betrieb unter Einfluss vermeiden

Bedienen Sie die Maschine nicht unter dem Einfluss von Alkohol, Drogen oder Medikamenten.

Sicherheitsausrüstung verwenden

Betreiben Sie den Schreitbagger stets mit installierter Sicherheitsausrüstung und korrekt eingestellten Bedienelementen.

Betriebsgeschwindigkeit beachten

Führen Sie alle Arbeiten mit der vom Hersteller empfohlenen Geschwindigkeit aus. Seien Sie stets bereit, den Motor sofort abzustellen und den Ausleger zu stoppen, falls ein Notfall eintritt.

Körperteile von beweglichen Teilen fernhalten

Halten Sie Hände, Füße und andere Körperteile von beweglichen Teilen fern.

Ausleger nicht übersteigen

Klettern Sie niemals über den Ausleger. Ein Abrutschen kann zu schweren Verletzungen führen.

Stabile Aufstellung gewährleisten

Stellen Sie sicher, dass Räder und Abstützungen festen Kontakt mit dem Boden haben.

Steuerhebel kennenlernen

Machen Sie sich mit den Steuerhebeln und deren Funktionen vertraut. Eine Beschreibung der Steuerhebel finden Sie auf der Ventil-Montageplatte. Üben Sie die Bedienung der Hebel vor Beginn der Arbeiten, um sicherer und effizienter arbeiten zu können.

Position des Löffels

Positionieren Sie den Löffel so, dass die Zähne senkrecht zum Boden stehen.

Ausleger absenken

Fahren Sie den Arm aus und senken Sie den Ausleger, bis Sie Widerstand spüren. Die Abstützungen dürfen dabei nicht den Bodenkontakt verlieren.

Erdaushub

Schwenken Sie den Arm oder den Löffel zum Graben. Falls sich die Abstützungen bewegen, heben Sie den Ausleger leicht an, um die Abstützungen in den Boden einzugraben und so Stabilität zu gewährleisten.

Aushubbewegung abschließen

Sobald der Löffel gefüllt ist, schließen Sie den Löffel vollständig. Heben und drehen Sie den Ausleger, um den Graben zu räumen.

Löffel entleeren

Entleeren Sie den Löffel und wiederholen Sie die Schritte 11-15 für jede weitere Grabbewegung.

Über den Graben bewegen vermeiden

Versuchen Sie nicht, den Schreitbagger über einen Graben zu manövrieren. Der Bagger könnte in den Graben stürzen und schwere Verletzungen verursachen. Bewegen Sie den Schreitbagger stattdessen rückwärts und weg vom Graben.

Tanken nach Abkühlung

Betanken Sie den Motor erst, nachdem er mehrere Minuten abgekühlt ist.

Lieferumfang

Ihr Schreitbagger BZR360 wird sorgfältig verpackt und in einem stabilen Holzverschlag geliefert, um einen sicheren Transport zu gewährleisten. **Folgende Komponenten sind im Lieferumfang enthalten:**

- **Schreitbagger BZR360** – vormontiert, Endmontage dauert ca. 4 Stunden
- **375-mm-Baggerlöffel (BBS375)** – ideal für präzise Grab- und Erdarbeiten
- **Hydrauliköl** – bereits enthalten (HLP46) zur Befüllung des Hydrauliksystems
- **Bedienungsanleitung** – wichtige Hinweise zur Montage, Bedienung und Wartung

Wichtige Hinweise zum Lieferumfang:

- Der Schnellwechsler für zusätzliche Baggeraufsätze ist nicht im Lieferumfang enthalten und muss separat erworben werden.
- Werkzeuge zur Endmontage sind erforderlich, werden jedoch nicht mitgeliefert.

Bitte prüfen Sie nach Erhalt die Vollständigkeit des Lieferumfangs und kontaktieren Sie bei fehlenden oder beschädigten Teilen unseren Kundenservice.

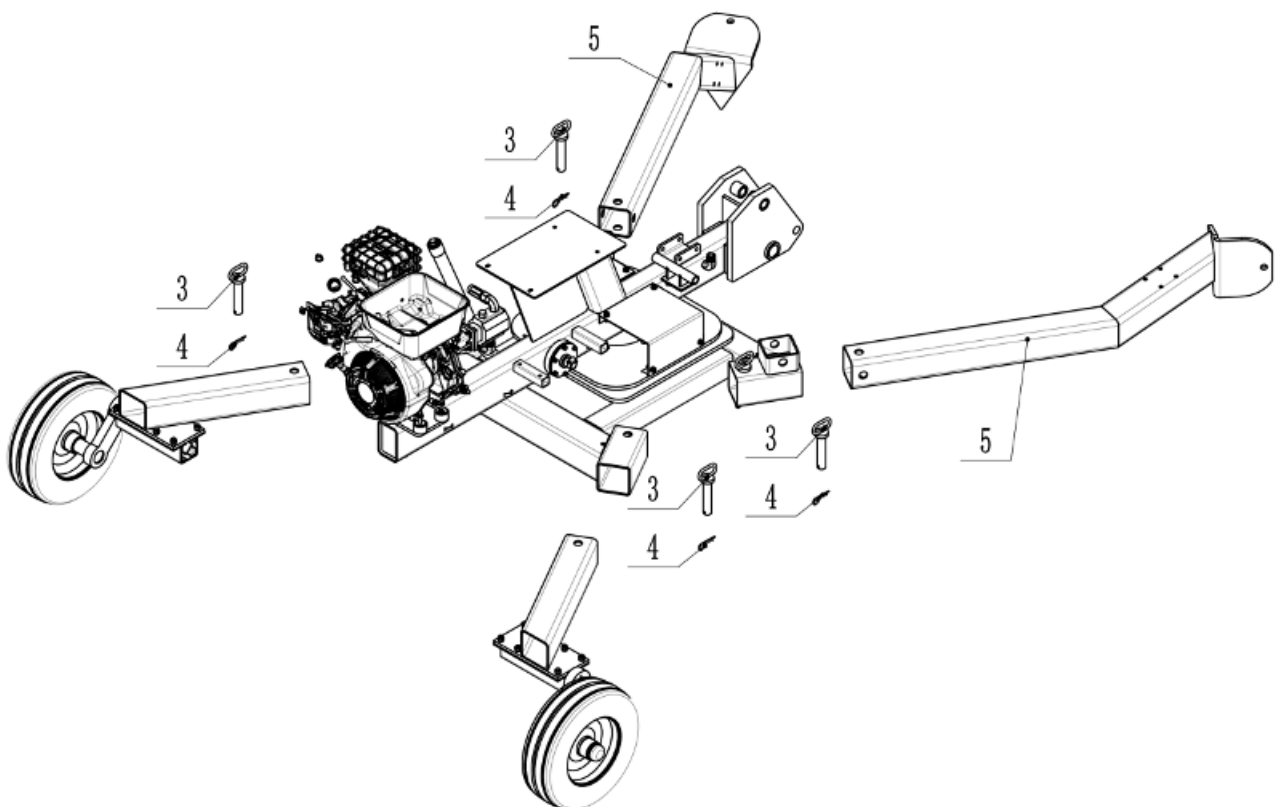
Auspacken

Überprüfen Sie den Inhalt der Verpackung sorgfältig. Aufgrund des Gewichts des Schreitbaggers sind zwei Personen erforderlich, um den Schreitbagger sicher auszupacken.

Montage

Schritt 1: Montage der Radstützen

1. Schieben Sie die Radstütze in den Rahmen des Schreitbaggers. Setzen Sie den Sicherungsstift (#3) ein und sichern Sie diesen mit dem R-Splint (#4).
2. Schieben Sie die vorderen Stützbeine (#5) in den Rahmen des Schreitbaggers. Setzen Sie den Sicherungsstift (#3) ein und sichern Sie diesen mit dem R-Splint (#4).



Schritt 2: Montage des Arms

1. Kurzen Arm mit langem Arm verbinden:

Verbinden Sie die kurze Arm-Baugruppe mit der langen Arm-Baugruppe mithilfe des Achsstifts (#102) und der Unterlegscheibe $\varnothing 38$ (#98). Sichern Sie die Verbindung mit dem Splint (#4).

2. Hydraulikzylinder befestigen:

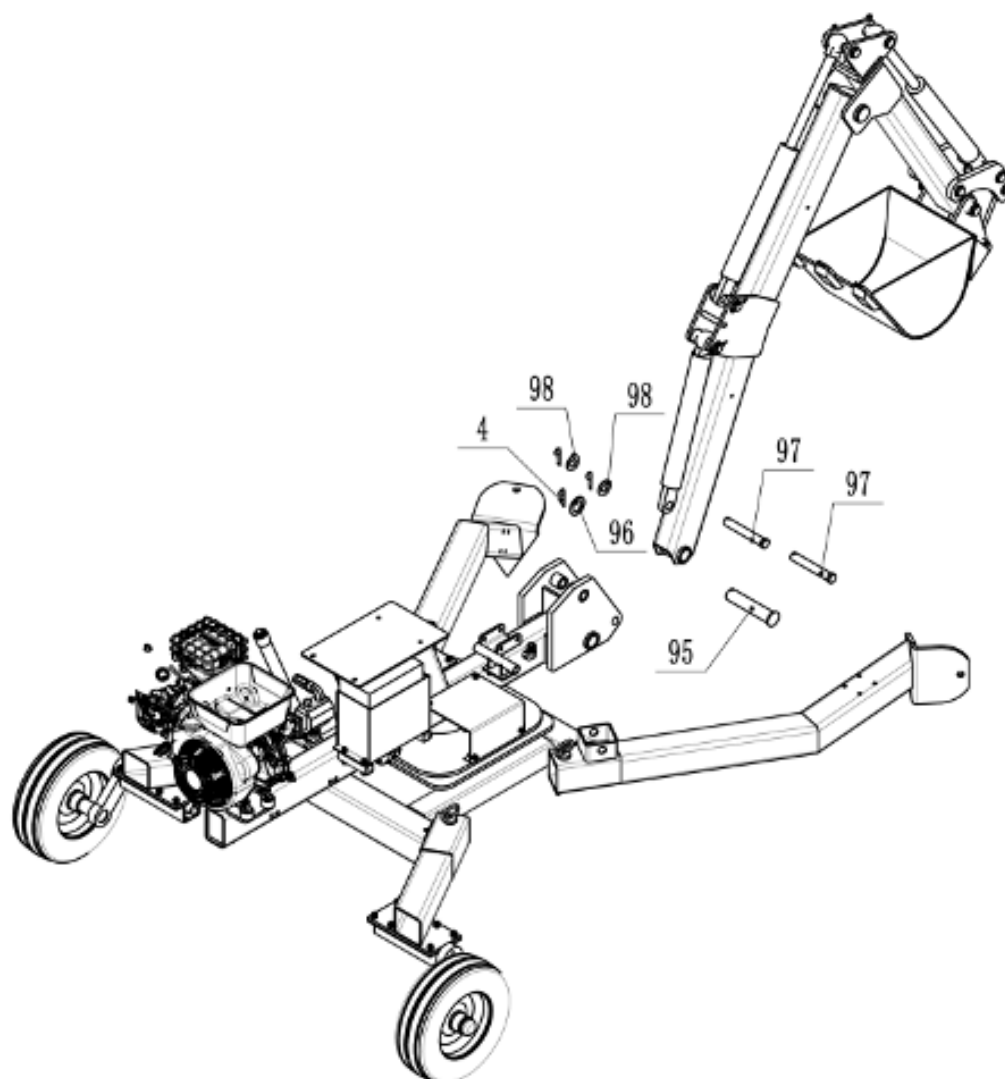
Verbinden Sie den Zylinder des langen Arms mit dem kurzen Arm mithilfe des kurzen Stifts $\varnothing 30 \times 97$ (#103), der Flachscheibe $\varnothing 24$ (#98) und sichern Sie die Verbindung mit dem Splint $\varnothing 4 \times 50$ (#4).

3. Langen Arm an der Schwenkhalterungsbaugruppe befestigen:

Befestigen Sie den langen Arm an der Schwenkhalterungsbaugruppe mithilfe des Achsstifts (#95) und der Unterlegscheibe Ø38 (#96). Sichern Sie die Verbindung mit dem Splint (#4).

4. Hydraulikzylinder am Rahmen montieren:

Befestigen Sie den Hydraulikzylinder am Rahmen des Schreitbaggers mithilfe des langen Stifts (#97) und der Flachscheibe Ø24 (#98). Sichern Sie die Verbindung mit dem Splint Ø4×50 (#4).



Schritt 3: Montage des Sitzes und des Steuerblocks

1. Steuerblock befestigen:

Befestigen Sie den vormontierten Steuerblock (#72) an der Ventilplatte mithilfe der Schraube M10×35 (#25) und der Sechskantmutter M10 (#9).

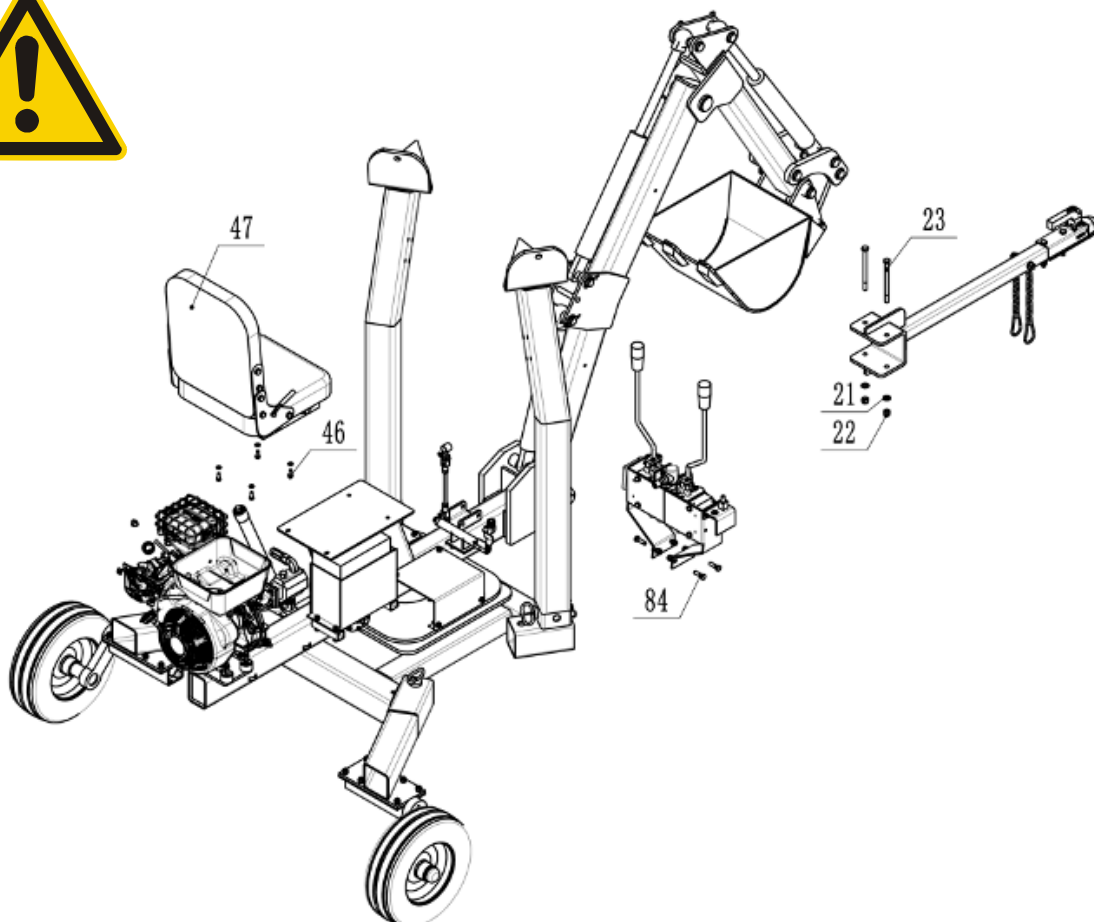
2. Stützbein einsetzen:

Schieben Sie das Stützbein (#5) in das Vierkantrohr, setzen Sie den Stift (#3) ein und sichern Sie diesen mit dem R-Splint (#4).

3. Zugdeichsel montieren:

Befestigen Sie die Zugdeichsel am Bagger mithilfe der Sechskantschrauben M12×160, Flachscheiben 12 und Sechskantmuttern 12.

Hinweis: Der Stift dient als Sicherungsstift. Entfernen Sie ihn vor der Nutzung der Maschine und setzen Sie ihn wieder ein, wenn Teile entfernt werden sollen.



Schritt 4: Anschließen der Hydraulikschläuche

1. Befestigen Sie den Hydraulikschlauch 1A am Anschluss des Ventils 1A.
2. Befestigen Sie den Hydraulikschlauch 1B am Anschluss des Ventils 1B.
3. Montieren Sie die weiteren Hydraulikschläuche gemäß den oben genannten Anweisungen.

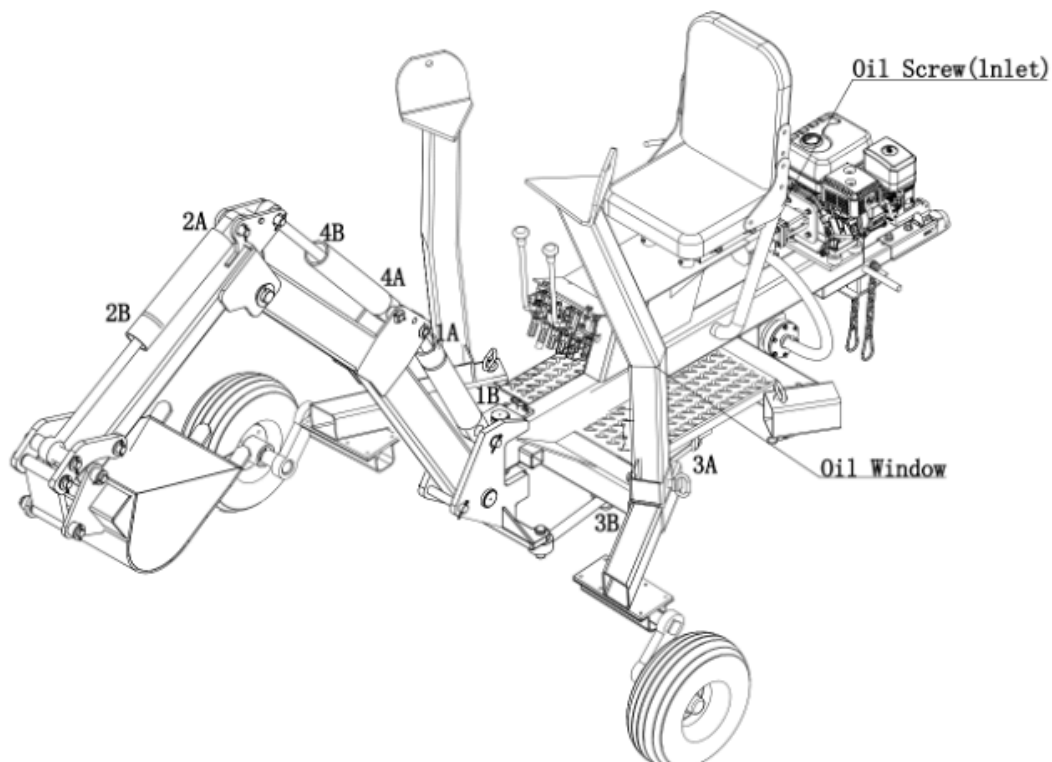
Hinweis:

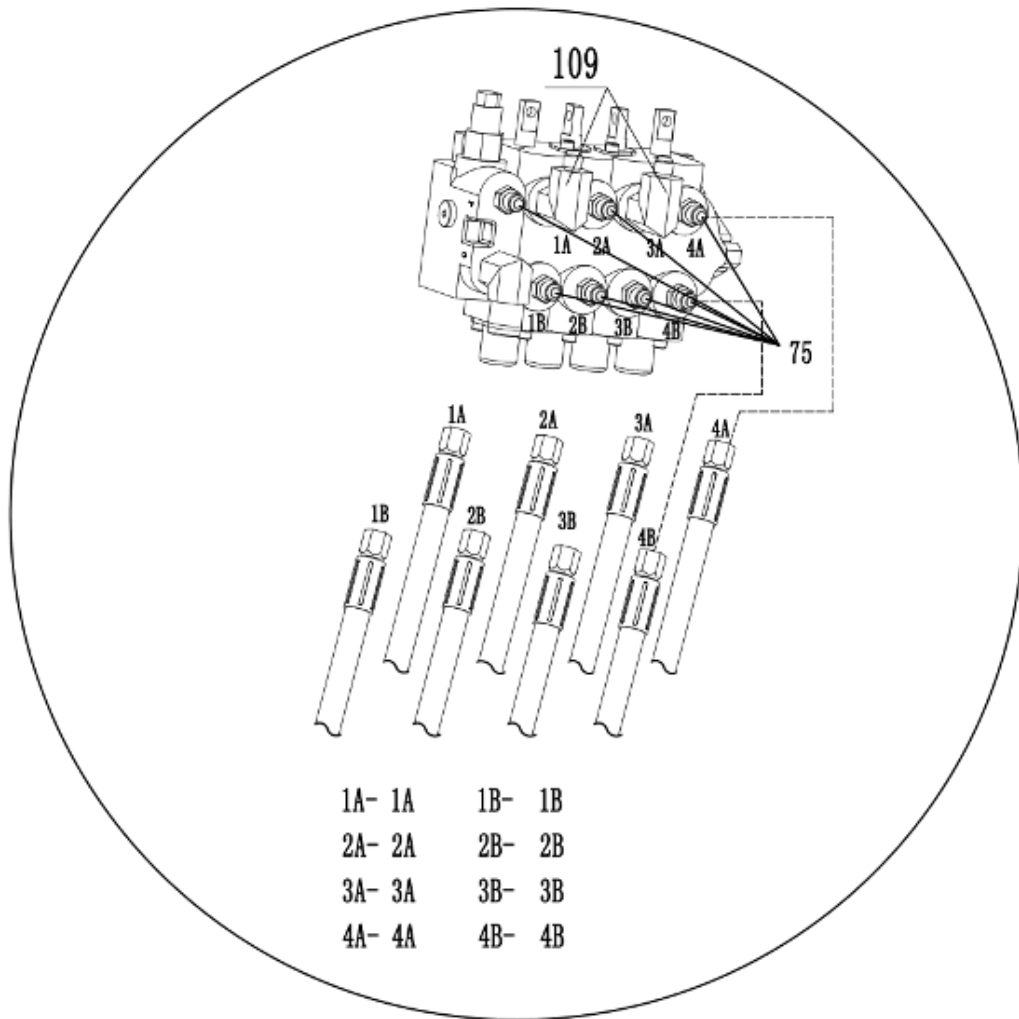
1. Verlegung der Hydraulikschläuche:

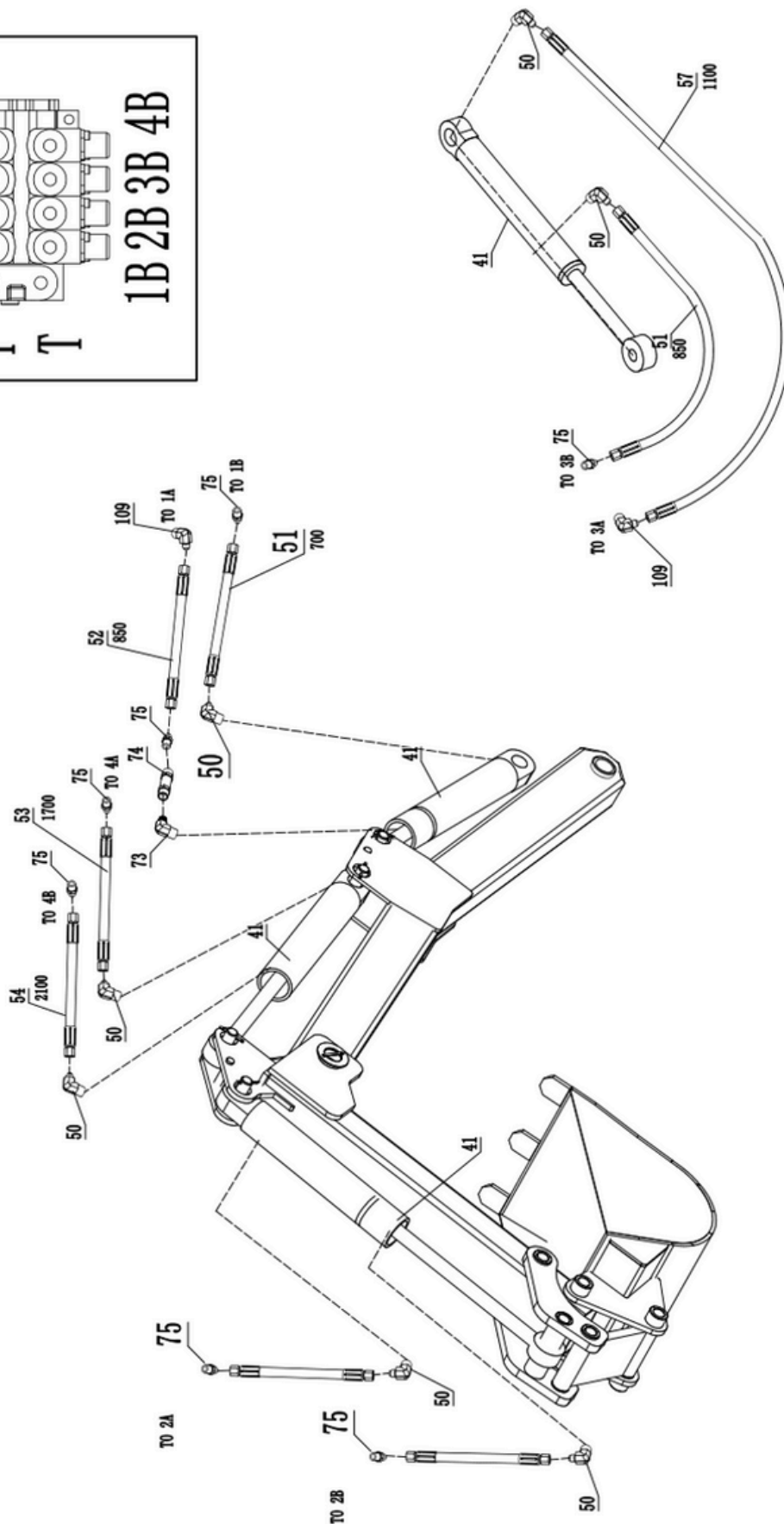
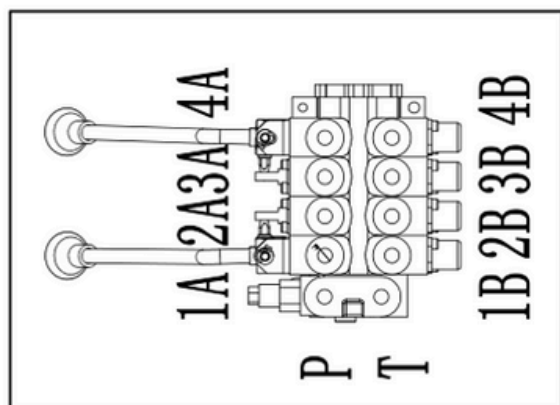
- Befestigen Sie die Hydraulikschläuche 1A und 2B an der rechten Seite des Arms und sichern Sie sie mit einer Schlauchschelle.
- Befestigen Sie die weiteren Hydraulikschläuche an der linken Seite des Arms und sichern Sie die Schläuche 2A und 2B ebenfalls mit einer Schlauchschelle.

2. Befüllung des Hydrauliköls:

- Füllen Sie das Hydrauliköl beim ersten Mal bis zwischen die roten und schwarzen Markierungen im Ölsichtfenster.
- Starten Sie den Motor und betätigen Sie die Steuerhebel, um die Hydraulikzylinder einmal vollständig aus- und einzufahren. Dadurch werden die Zylinder vollständig mit Öl gefüllt.
- Füllen Sie anschließend erneut Hydrauliköl nach, bis es wieder zwischen den roten und schwarzen Markierungen im Ölsichtfenster steht.







Hydrauliköl wechseln

Filter entfernen:

Entfernen Sie den Einlassfilter am unteren Teil des Rahmens unterhalb des Motors. Lassen Sie das alte Hydrauliköl vollständig ab. Schrauben Sie den Filter wieder fest und entsorgen Sie das Altöl fachgerecht.

Neues Öl einfüllen:

Schrauben Sie die Ölschraube hinter dem Sitz ab und füllen Sie den Tank langsam mit 10wt Hydrauliköl, während Sie den Ölstand im Sichtfenster kontrollieren. Schrauben Sie die Ölschraube wieder fest.

Reisepins entfernen:

Entfernen Sie die Auf- und Abbewegungs-Pins sowie die Seitwärtsbewegungs-Pins.
Motor starten:
Starten Sie den Motor und lassen Sie ihn im Leerlauf laufen.

Luft aus den Hydraulikleitungen entfernen:

Bewegen Sie Hebel (#4) 6–8 Mal vor und zurück, um die Luft aus den Hydraulikleitungen zu entfernen. Beobachten Sie den klaren Schlauch auf der rechten Seite. Bei einem schaumigen Strom betätigen Sie den Hebel weiter, bis nur noch Luftblasen zu sehen sind.

Wiederholen Sie diesen Vorgang für Hebel (#3), Hebel (#2) und Hebel (#1). Kontrollieren Sie regelmäßig den Ölstand. Sobald alle Hebel betätigt wurden, füllen Sie das Öl nach, bis der Ölstand die schwarze Linie im Ölsichtfenster erreicht. Das gesamte System fasst etwa 9,5 Liter Öl.

Reisepins wieder anbringen:

Bringen Sie die Auf- und Abbewegungs-Pins sowie die Seitwärtsbewegungs-Pins wieder an.



Hinweis: Achten Sie darauf, alle Schrauben und Verbindungen fest anzuziehen und regelmäßig den Ölstand zu kontrollieren, um einen reibungslosen Betrieb des Hydrauliksystems sicherzustellen.

Transport des Schreitbaggers

Verkehrsvorschriften beachten:

Beachten Sie stets alle geltenden staatlichen und lokalen Vorschriften, wenn Sie den Schreitbagger auf öffentlichen Straßen oder Autobahnen transportieren.

Keine Personen befördern:

Lassen Sie niemals Personen auf dem Schreitbagger sitzen oder mitfahren. Es besteht die Gefahr, dass sie herunterfallen und sich verletzen.

Kein Transport von Ladung:

Der Schreitbagger ist kein Anhänger. Transportieren Sie keine Ladung darauf, da diese herabfallen und Sie sowie andere Verkehrsteilnehmer gefährden könnte.

Sichere Befestigung:

Stellen Sie sicher, dass der Schreitbagger fest am Zugfahrzeug befestigt ist, bevor Sie ihn ziehen. Hängen Sie die Sicherheitsketten am Zugfahrzeug ein und achten Sie auf ausreichenden Spielraum für Kurvenfahrten. Sichern Sie die Anhängerkupplung immer mit einem Sicherungsbolzen.

Schwenkarm sichern:

Sichern Sie den Schwenkarm durch die bereitgestellten Reisepins für die Auf- und Abbewegung sowie die Seitwärtsbewegung. Schalten Sie den Motor aus, senken Sie den Arm leicht ab, um ihn zu verriegeln, und verhindern Sie so ein Schwingen. Klappen Sie den Löffel und Arm ein, um eine kompakte Transportkonfiguration zu erreichen.

Stützbeine sichern:

Stellen Sie sicher, dass die Stützbeine in der vertikalen Position gesichert sind, bevor Sie den Schreitbagger ziehen. Transportieren Sie den Bagger niemals mit ausgefahrenen Stützbeinen.

Achten Sie auf die Länge:

Beachten Sie die zusätzliche Länge des Schreitbaggers beim Transport hinter einem Fahrzeug. Seien Sie vorsichtig, um ein Einfalten (Jackknifing) des Schreitbaggers beim Rückwärtsfahren zu vermeiden.

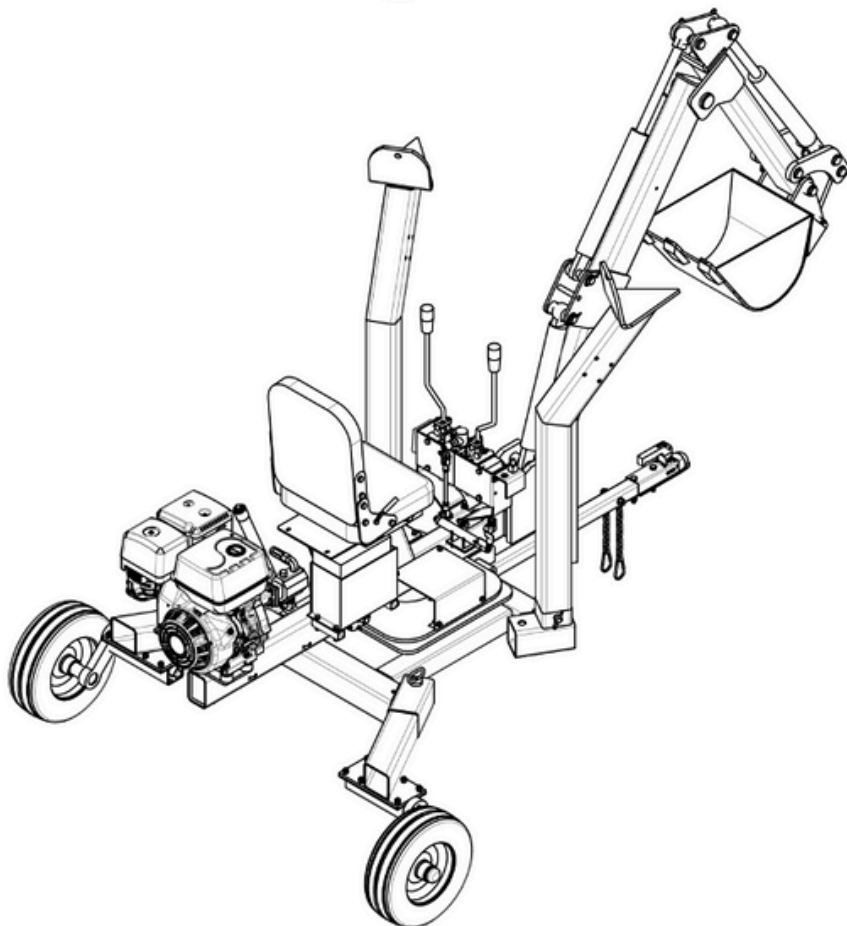
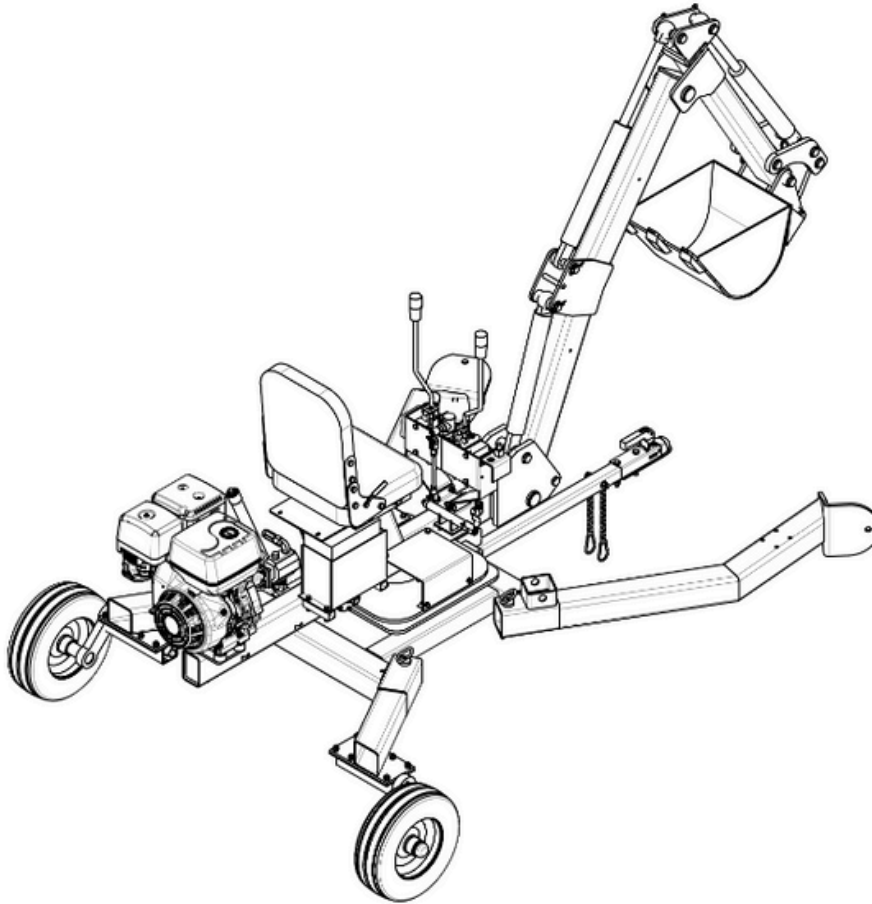
Geschwindigkeit anpassen:

Passen Sie die Geschwindigkeit den jeweiligen Fahrbedingungen an. Verwenden Sie ein "Langsam fahrendes Fahrzeug" Schild, wenn Sie auf Straßen unterwegs sind. Fahren Sie besonders vorsichtig auf unebenem Gelände.

Längere Fahrten:

Trennen Sie den Schreitbagger für längere Fahrten vom Zugfahrzeug, um die Lebensdauer der Lager zu verlängern.

Grabmodus



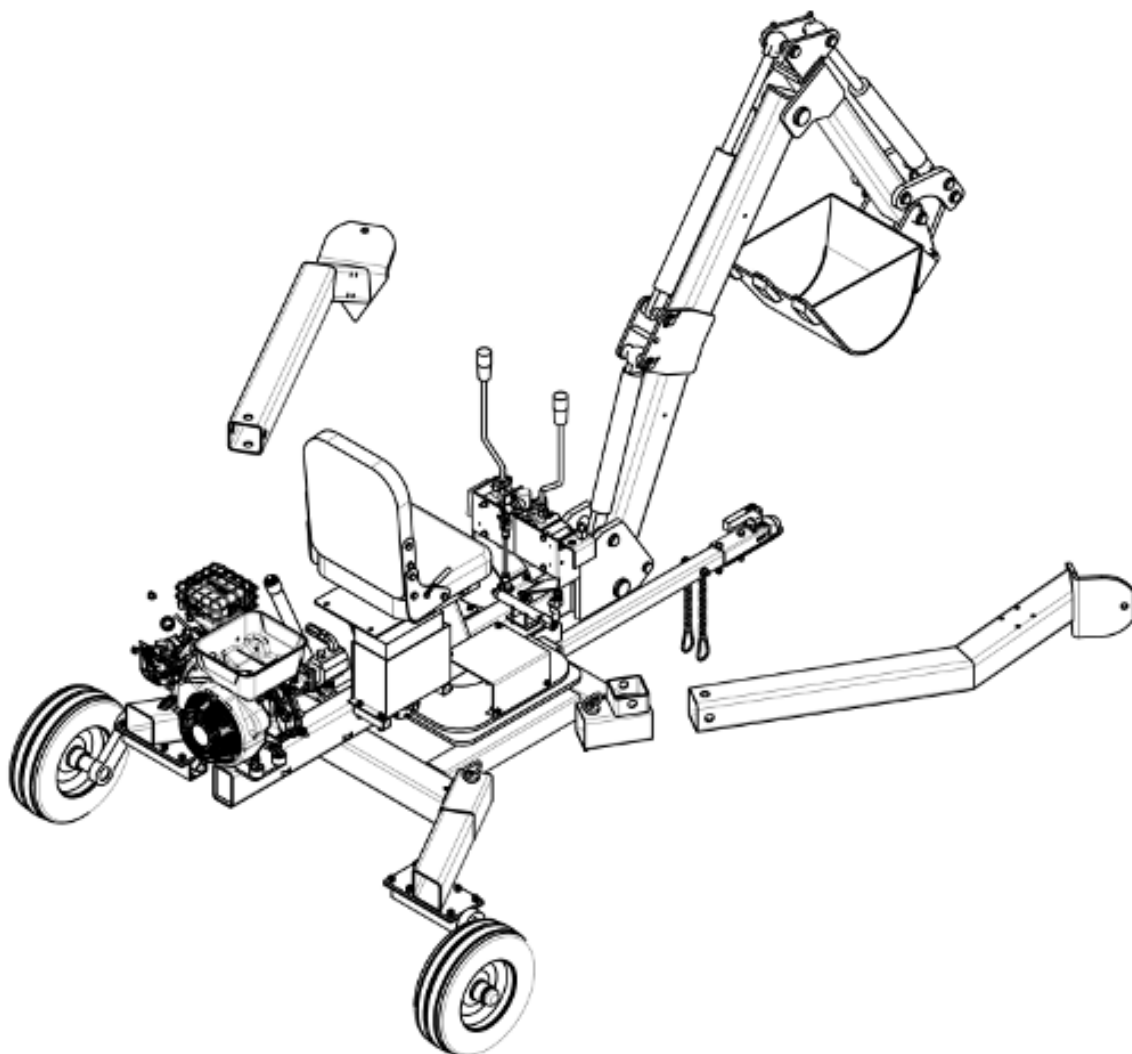
Nachdem der Schreitbagger zum gewünschten Standort transportiert wurde, befolgen Sie diese Anweisungen zum Aufstellen. **Setzen Sie sich nicht auf den Schreitbagger während des Aufstellens.**

1. Stützbeine entfernen:

Entfernen Sie die Stützbeine aus der vertikalen Position und legen Sie sie beiseite. Dies reduziert das Gewicht. Da die Stützbeine schwer sind, verwenden Sie einen Wagen zum Anheben.

2. Reisepins entfernen:

Entfernen Sie die Auf- und Abbewegungs-Pins sowie die Seitwärtsbewegungs-Pins. Bewahren Sie diese beiden Pins auf, um sie später für den Transport wieder einzusetzen.



Trennen Sie den Schreitbagger vom Zugfahrzeug:**3. Hebel (#2) betätigen:**

Ziehen Sie Hebel (#2) nach links, bis die Räder 4–5 Zoll (ca. 10–12 cm) vom Boden abheben.

4. Räder entfernen:

- Betrachten Sie die Einheit so, als würden Sie auf dem Bedienerstuhl sitzen.
- Setzen Sie die linke Stütze in den vorderen linken Steckplatz ein und sichern Sie sie mit einem Sicherungsstift. Legen Sie das linke Vorderrad in den hinteren rechten Steckplatz.
- Setzen Sie die rechte Stütze in den vorderen rechten Steckplatz ein und sichern Sie sie mit einem Sicherungsstift. Legen Sie das rechte Vorderrad in den hinteren linken Steckplatz.
- Senken Sie die Räder ab, indem Sie Hebel (#2) nach rechts drücken.

5. Rückrad montieren:

- Positionieren Sie den Baggerlöffel neben der rechten Stütze.
- Heben Sie die rechte Seite des Geräts an, indem Sie Hebel (#2) nach links ziehen, bis die rechte Seite stabil genug ist, um das hintere rechte Rad in den Steckplatz einzusetzen. Die rechte Stütze sollte etwa 60 cm über dem Boden sein.
- Setzen Sie das hintere rechte Rad in den Steckplatz ein und sichern Sie es mit einem Sicherungsstift.

Bewegung des Schreitbaggers



WARNUNG: Es ist möglich, den Schreitbagger im Grabbetrieb aus eigener Kraft zu bewegen. Diese Bewegung sollte mit äußerster Vorsicht durchgeführt werden. Versuchen Sie diese Manöver erst, wenn Sie vollständig mit den Steuerungen vertraut sind und sich der Schreitbagger in sicherer Entfernung zu Gefahrenbereichen befindet.

Bewegung des Schreitbaggers

1. Stellen Sie sicher, dass sich der Schreitbagger im Grabbetrieb befindet.
2. Ziehen Sie den Arm ein und senken Sie den Ausleger, sodass die Zähne des Löffels auf dem Boden ruhen. Der Löffel sollte sich mittig vor dem Schreitbaggerrahmen befinden, etwa 60 cm von der Vorderseite entfernt.
3. Heben Sie den Schreitbagger von den Abstützungen ab, indem Sie den Ausleger absenken.
4. Sobald die Abstützungen den Bodenkontakt verloren haben, schwenken Sie den Arm nach außen.
5. Dadurch bewegt sich der Schreitbagger vorwärts.
6. Heben Sie den Ausleger an, bis das Gewicht wieder auf den Abstützungen ruht.

Vorwärtsbewegung

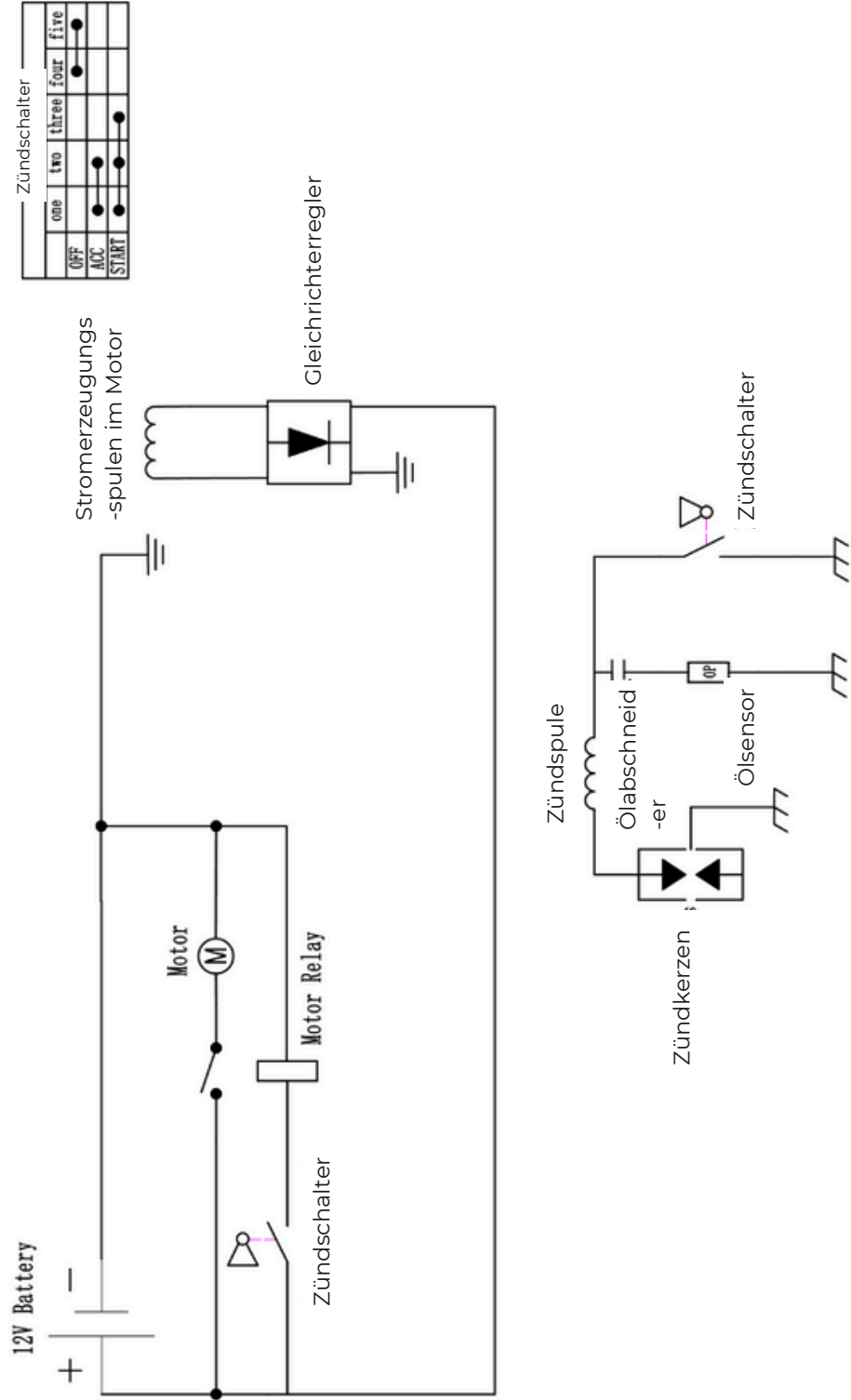
1. Stellen Sie sicher, dass sich der Schreitbagger im Grabbetrieb befindet.
2. Schwenken Sie den Arm nach außen und senken Sie den Ausleger, sodass die Zähne des Löffels auf dem Boden ruhen. Der Löffel sollte mittig im Arbeitsbereich liegen.
3. Heben Sie den Schreitbagger von den Abstützungen ab, indem Sie den Ausleger absenken.
4. Sobald die Abstützungen den Bodenkontakt verloren haben, ziehen Sie den Arm ein. Dies bewegt den Schreitbagger vorwärts.
5. Heben Sie den Ausleger an, bis das Gewicht wieder auf den Abstützungen ruht.

Seitliche Bewegung

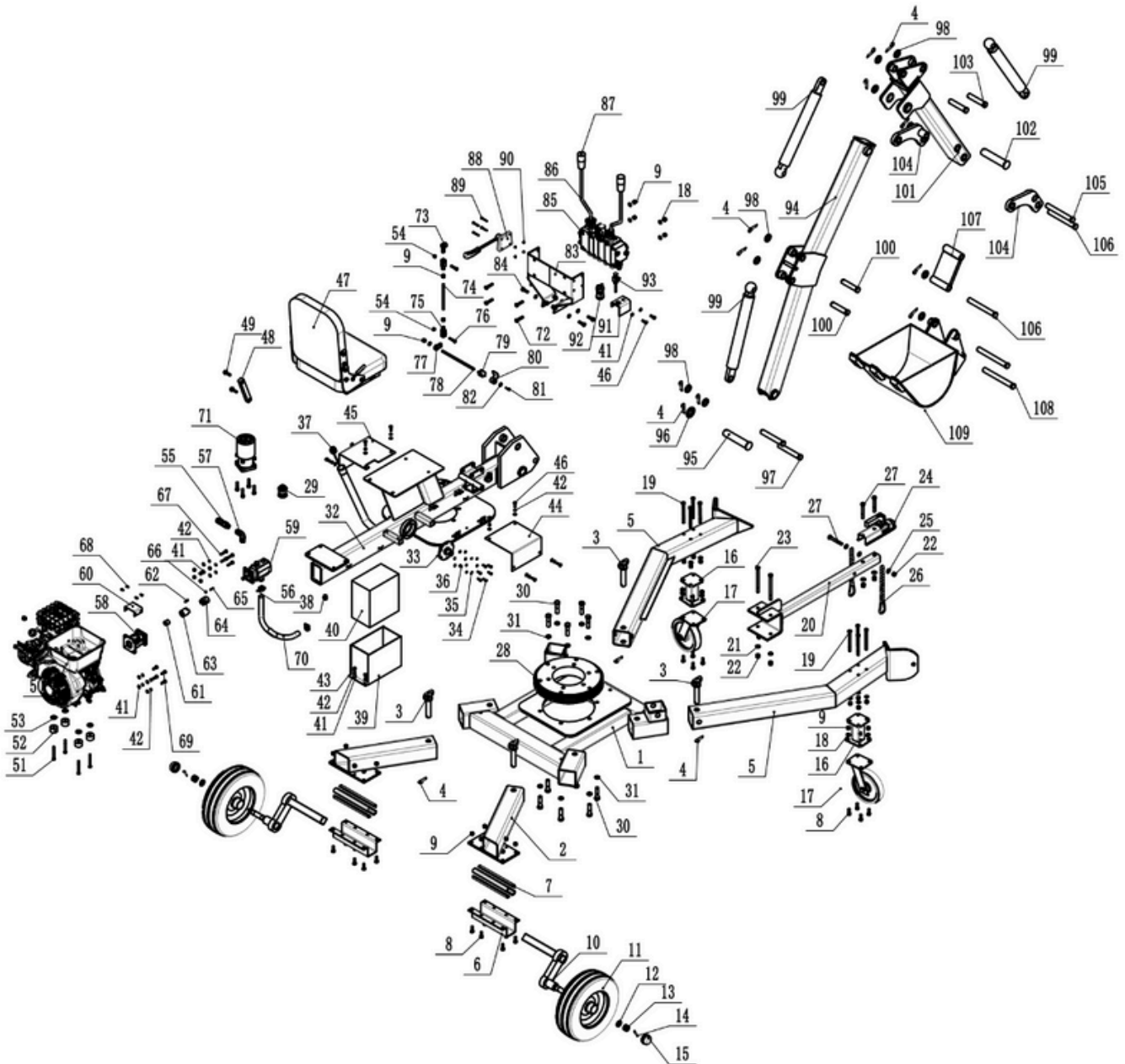
1. Stellen Sie sicher, dass sich der Schreitbagger im Grabbetrieb befindet.
2. Heben Sie den Ausleger an und schwenken Sie ihn zur Seite in Richtung des neuen Arbeitsbereichs.
3. Senken Sie den Ausleger ab, sodass die Zähne des Löffels auf dem Boden ruhen, und heben Sie die Abstützungen an.
4. Schwenken Sie den Ausleger in die entgegengesetzte Richtung der gewünschten Maschinenbewegung.
5. Sobald der Schreitbagger den neuen Arbeitsbereich erreicht hat, heben Sie den Ausleger an, bis das Gewicht wieder auf den Abstützungen ruht.

Schaltplan

Schaltplan des Schreitbaggers



Teilezeichnung



Teileliste

Ref#	Zeichnungs-Nr.	Beschreibung	Menge
1	BZR360-001-000	Bodenhalterung	1
2	BZR360-002-000	Hinteres Fahrgestell	2
3	BZR360-003-000	Verbindungsbolzen	4
4	GB/T 91-2000	R-Splint $\Phi 3 \times 55$	17
5	BZR360-004-000	Vordere Stützen	2
6	BZR360-005-000	Achssitz	2
7	BZR360-006-000	Achshalterungsplatte	8
8	GB/T5783-2000	Sechskantbolzen M10x30	20
9	GB/T889.1-2000	Sechskant-Sicherungsmutter M10	43
10	BZR360-007-000	Achsen	2
11	HZTY-070	Reifen/Rad	2
12	GB/T95-2002	Unterlegscheibe $\Phi 20$	2
13	GB/T6181-1986	Schlitzmutter M20x1.5	2
14	GB/T91-2000	Splint d4x40	2
15	HZTY-070-002	Achskappe	2
16	BZR360-008-000	Halterung für Vorderrad	2
17	HZTY-037-001	Schwenkrad	2
18	GB/T95-2002	Unterlegscheibe $\Phi 10$	29
19	GB/T5783-2000	Sechskantbolzen M10x130	8
20	BZR360-009-000	Zugstange	1
21	GB/T95-2002	Unterlegscheibe $\Phi 10$	2
22	GB/T889.1-2000	Sechskant-Sicherungsmutter M12	5
23	GB/T5783-2000	Sechskantbolzen M12x160	2
24	HZTY-065	Zugkopf-Baugruppe	1
25	GB/T95-2002	Unterlegscheibe $\Phi 12$	6
26	HZTY-053	Sicherheitskette mit Haken	2
27	GB/T5783-2000	Sechskantbolzen M12x90	3
28	BZR360-010-000	Zahnkranz	1
29	BZR360-011-000	Ritzelring	1
30	GB/T5783-2000	Sechskantbolzen M16x65	11
31	GB/T93-1987	Federscheibe 16	11
32	BZR360-012-000	Halterung	1
33	HZTY-004-000	Filterhalterungsplatte	1
34	GB/T5783-2000	Sechskantbolzen M6x20	6
35	GB/T93-1987	Federscheibe $\Phi 6$	6
36	GB/T95-2002	Unterlegscheibe $\Phi 6$	6
37	HZTY-002-000	Ölstopfen	1
38	HZTY-003	Ablasstopfen	1
39	BZR360-013-000	Batteriefach	1
40	BZR360-014-000	Batterien	1

Ref#	Zeichnungs-Nr.	Beschreibung	Menge
41	GB/T95-2002	Unterlegscheibe $\Phi 8$	24
42	GB/T93-1987	Federscheibe $\Phi 8$	18
43	GB/T5783-2000	Sechskantbolzen M8x20	2
44	BZR360-015-000	Pedal	1
45	BZR360-016-000	Pedal	1
46	GB/T5783-2000	Sechskantbolzen M8x25	10
47	BZR360-017-000	Sitz	1
48	BZR360-018-000	Tankanzeige	1
49	GB/T5789-1986	Sechskant-Flanschschraube M10x35	2
50	420CC/15HP/11KW	Motor	1
51	GB/T5783-2000	Sechskantbolzen M8x80	4
52	HZTY-051	Dämpfer $\Phi 40\% \times 25$	4
53	GB/T5287-1985	Große Unterlegscheibe $\Phi 8$	4
54	GB/T889.1-2000	Sechskant-Sicherungsmutter M8	12
55	HZTY-059	Öleinlassrohr	1
56	HZTY-067	Schelle	2
57	1CN9-22-08	Getriebepumpen-Winkelanschluss	1
58	HZTY-075	Getriebepumpen-Ständer	1
59	HZTY-066	Getriebepumpen-Anschluss	1
60	HZTY-040	Anschlussabdeckung	1
61	HZTY-046	Motorbuchse	1
62	GB/T 1096-2003	Passfeder 5x5x25	1
63	HZTY-056	Motoranschluss	1
64	HZTY-055	Getriebepumpen-Anschluss	1
65	GB/T 1096-2003	Passfeder 3x3x25	1
66	GB/T78-2000	Innensechskantschraube M6x10	1
67	GB/T5783-2000	Sechskantbolzen M8x30	4
68	GB/T5783-2000	Sechskantbolzen M5x10	4
69	5/16-24	Pumpenrahmen-Bolzen	4
70	HZTY-052	Unterer Schlauch	1
71	BZR360-019-000	Motor	1
72	GB/T5783-2000	Sechskantbolzen M10x45	8
73	BZR360-020-000	Montageplatte 1	1
74	BZR360-021-000	Schraube 1	1
75	BZR360-022-000	Y-Anschluss	2
76	GB/T 5782-2000	Sechskantbolzen M8x40	2
77	BZR360-023-000	Montageplatte 2	1
78	BZR360-024-000	Schraube 2	1
79	BZR360-025-000	Schraubenschlüssel 1	1
80	BZR360-026-000	Schraubenschlüssel 2	1
81	GB/T5783-2000	Sechskantbolzen M5x25	1
82	GB/T95-2002	Unterlegscheibe $\Phi 5$	1
83	BZR360-027-000	Ventil-Montageplatte	1
84	GB/T5783-2000	Sechskantbolzen M10x35	4
85	BZR360-028-000	Fünf-Wege-Ventil	1

Ref#	Zeichnungs-Nr.	Beschreibung	Menge
86	BZR360-029-000	Lenker	2
87	BZR360-030-000	Lenkerhülse	2
88	BZR360-031-000	Handkurbel	1
89	GB/T5783-2000	Sechskantbolzen M5x40	4
90	GB/T41-2016	Sechskantmutter M5	4
91	BZR360-032-000	Montageplatte	1
92	BZR360-033-000	Zündschalter	1
93	BZR360-034-000	Windklappe	1
94	BZR360-035-000	Unterer Arm	1
95	BZR360-036-000	Langer Steuerzylinder-Armstift	1
96	GB/T95-2002	Unterlegscheibe $\Phi 33$	1
97	BZR360-037-000	Zylinder-Langstifte	2
98	GB/T95-2002	Unterlegscheibe $\Phi 24$	12
99	BZR360-038-000	Zylinder	3
100	BZR360-039-000	Zylinderstift	2
101	BZR360-040-000	Vorderarme	1
102	BZR360-041-000	Langer Steuerzylinder-Armstift	1
103	BZR360-042-000	Zylinder-Mittelstift	2
104	BZR360-043-000	Gebogener Arm	2
105	BZR360-044-000	Kurbelarm-Kurzstift	1
106	BZR360-045-000	Kurbelarm-Langstifte	2
107	BZR360-046-000	Verbindungsplatte	1
108	BZR360-047-000	Löffelstift	2
109	BZR360-048-000	Löffel (Bagger)	1

Wartung des Schreitbaggers

Bevor jegliche Wartungsarbeiten am Schreitbagger durchgeführt werden, muss er in den Wartungsmodus gebracht werden:

1. Vorbereitung:

- a) Schalten Sie den Motor aus.
- b) Bewegen Sie die Steuerhebel bei ausgeschaltetem Motor mehrmals vor und zurück, um den Hydraulikdruck abzulassen.
- c) Senken Sie den Baggerarm auf den Boden ab.
- d) Ziehen Sie den Zündkerzenstecker von der Zündkerze ab.

2. Wartungsschritte:

- **Motor reinigen:** Entfernen Sie Schmutz und Ablagerungen vom Zylinder, den Kühlrippen des Zylinderkopfes, dem Gebläsegehäuse, dem rotierenden Lüftungsgitter und den Bereichen des Auspuffs. Bei einem Funkenfänger-Auspuff prüfen und reinigen Sie diesen regelmäßig. Ersetzen Sie ihn bei Beschädigungen.
- **Verschleißteile prüfen:** Reinigen Sie alle beweglichen Teile von Ablagerungen, jedoch nur nach dem Abschalten der Stromquelle.
- **Befestigungen prüfen:** Kontrollieren Sie alle Muttern und Schrauben auf festen Sitz, um sicherzustellen, dass das Gerät in einem sicheren Betriebszustand ist.
- **Schläuche und Anschlüsse kontrollieren:** Prüfen Sie Schläuche und Anschlüsse auf Abnutzung und Lecks. Ersetzen Sie alle beschädigten Teile vor dem Starten des Motors.
- **Sicherheitsausrüstung prüfen:** Stellen Sie sicher, dass alle Schutzvorrichtungen und Sicherheitsfunktionen montiert und funktionsfähig sind.
- **Saugfilter inspizieren:** Überprüfen Sie den Filter regelmäßig.

Prüfpunkt	Intervall	Maßnahme
Reifen	Vor jeder Fahrt	Reifendruck prüfen. Der Druckwert ist auf dem Reifen angegeben.
Schläuche	Vor jeder Nutzung	Auf Abnutzung und Lecks prüfen. Beschädigte Schläuche ersetzen.
Hydraulikanschlüsse	Vor jeder Nutzung	Auf Abnutzung und Lecks prüfen. Defekte Anschlüsse ersetzen.
Muttern und Schrauben	Vor jeder Nutzung	Auf festen Sitz prüfen und ggf. nachziehen.
Hydrauliköl	Vor jeder Nutzung	Ölstand prüfen und bei Bedarf nachfüllen. Jährlich oder bei Verfärbung wechseln.
Baggerarm-Pins	Vor jeder Nutzung	Mit Fett schmieren.
Saugfilter	Jährlich	Filter ersetzen.
Radlager	Jährlich	Radlager mit Fett neu befüllen.

Lagerung

Bevor Sie den Schreitbagger einlagern, führen Sie die folgenden Schritte durch:

Benzin entfernen:

Entleeren Sie den Benzintank oder fügen Sie dem Benzin einen Kraftstoffstabilisator hinzu, um Ablagerungen zu verhindern.

Motor laufen lassen:

Falls ein Stabilisator hinzugefügt wurde, lassen Sie den Motor fünf Minuten lang laufen.

Motor ausschalten:

Schalten Sie den Motor aus.

Hydraulikdruck abbauen:

Bewegen Sie die Steuerhebel bei ausgeschaltetem Motor mehrmals vor und zurück, um den Hydraulikdruck abzulassen.

Zündkerze entfernen:

Entfernen Sie die Zündkerze aus dem Motor.

Zylinder schmieren:

Gießen Sie einen Teelöffel Motoröl in das Zündkerzenloch. Decken Sie das Loch mit einem Lappen ab und drehen Sie den Motor mehrmals, um den Zylinder zu schmieren.

Zündkerze einsetzen:

Setzen Sie die Zündkerze wieder ein.

Lagerung beachten:

Lagern Sie den Schreitbagger niemals an Orten, an denen Dämpfe auf offene Flammen oder Funken treffen könnten. Lassen Sie den Motor vollständig abkühlen, bevor Sie das Gerät in einem geschlossenen Raum abstellen.

Fehlerbehebung

Problem	Lösung
Der Zylinderstab bewegt sich nicht	A, C, E, O, Q, R, U, V
Langsame Zylinderbewegung beim Ein- oder Ausfahren	E, J, L, O, R, S, T, W
Der Schreitbagger gräbt nicht oder nur extrem langsam	D, H, J, M, R, S, T, W
Motor bleibt während des Grabens stehen	K, N, P
Motor startet nicht oder geht unter geringer Last aus	B, F, K, Q, V
Pumpenwellen-Dichtung undicht	A, B, E, G, I

Ursache	Lösung
A – Gebrochene Antriebswelle der Pumpe	Pumpe zur autorisierten Reparatur einsenden
B – Fehlende Ausrichtung der Pumpenwelle	Die Ausrichtung der Pumpenwelle korrigieren
C – Lose Wellenkupplung	Die Ausrichtung der Pumpenwelle korrigieren
D – Kleiner Zahnradbereich beschädigt	Reparatur der Pumpe durch ein autorisiertes Servicezentrum erforderlich
E – Zahnradbereiche beschädigt	Reparatur der Pumpe durch ein autorisiertes Servicezentrum erforderlich
F – Eingefrorene oder festgefressene Pumpe	Reparatur der Pumpe durch ein autorisiertes Servicezentrum erforderlich
G – Falsch positionierte Wellendichtung	Reparatur der Pumpe durch ein autorisiertes Servicezentrum erforderlich
H – Verstopfter Ölentlüfter	Sicherstellen, dass der Tank richtig belüftet ist
I – Verstopfter Ölentlüfter	Sicherstellen, dass der Tank richtig belüftet ist
J – Übermäßiges Vakuum an der Pumpenzuführung	Einlassschläuche reinigen und sicherstellen, dass keine Lecks vorhanden sind
K – Niedrige Leistung / Schwacher Motor	Motor in einem autorisierten Servicezentrum warten lassen
L – Langsame Motordrehzahl	Motor in einem autorisierten Servicezentrum warten lassen
M – Niedrige Druckeinstellung des Entlastungsventils	Mit einem Manometer einstellen, professionelle Hilfe erforderlich

N – Hohe Druckeinstellung des Entlastungsventils	Mit einem Manometer einstellen, professionelle Hilfe erforderlich
O – Beschädigtes Entlastungsventil	Richtungsventil zur autorisierten Reparatur einsenden
P – Hohe Druckeinstellung des Entlastungsventils	Mit einem Manometer einstellen, professionelle Hilfe erforderlich
Q – Verstopfte Hydraulikleitungen	Hydrauliksystem spülen und reinigen
R – Zu wenig Öl in der Pumpe	Öl in den Tank nachfüllen
S – Luft im Hydrauliköl	Tank reinigen und Öl nachfüllen
T – Intern undichtes Steuergerät	Richtungsventil zur autorisierten Reparatur einsenden
U – Beschädigtes Steuergerät	Richtungsventil zur autorisierten Reparatur einsenden
V – Verstopftes Steuergerät	Hydrauliksystem spülen und reinigen
W – Zylinder intern beschädigt	Zylinder zur autorisierten Reparatur einsenden

CERTIFICATE



No. OP240131.HHH0W69

Test Report / Technical Construction File no. TCF-HZ24012703MD

Certificate's Holder: Hebei Huizhong Hydraulic Technology Co., Ltd.
Huangtui Yicun Village, Huanma dian Town, Ningjin County,
Hebei Province, China

Certification
ECM Mark



Product: Excavator
Model(s): BZR360

Verification to: Standard:
EN ISO 12100:2010, EN 474-1:2022, EN 474-5:2022
related to CE Directive(s):
2006/42/EC (Machinery)

Remark:

The manufacturer has voluntarily decided to submit its documents concerning the above-mentioned product for verification. Ente Certificazione Macchine confirms that the documentation made available and immediately returned to it, as containing sensitive data, meets the essential requirements of the above-mentioned directive/standard. The verification activity carried out exclusively concerned the technical documentation and no verification was carried out on the product. This document cannot replace the EC Declaration of Conformity. This document was issued in accordance with regulation RGVOL01 published on the website of www.entecerma.it and concerning voluntary certifications with a non-notified procedure.

Issuance date: 31 January 2024

Expiry date: 30 January 2029

For online check:



Approver
Ente Certificazione Macchine
Legal Representative
Luca Bedonni





HZC POWER

HZC Power GmbH
Tomphecke 65
41169 Mönchengladbach